

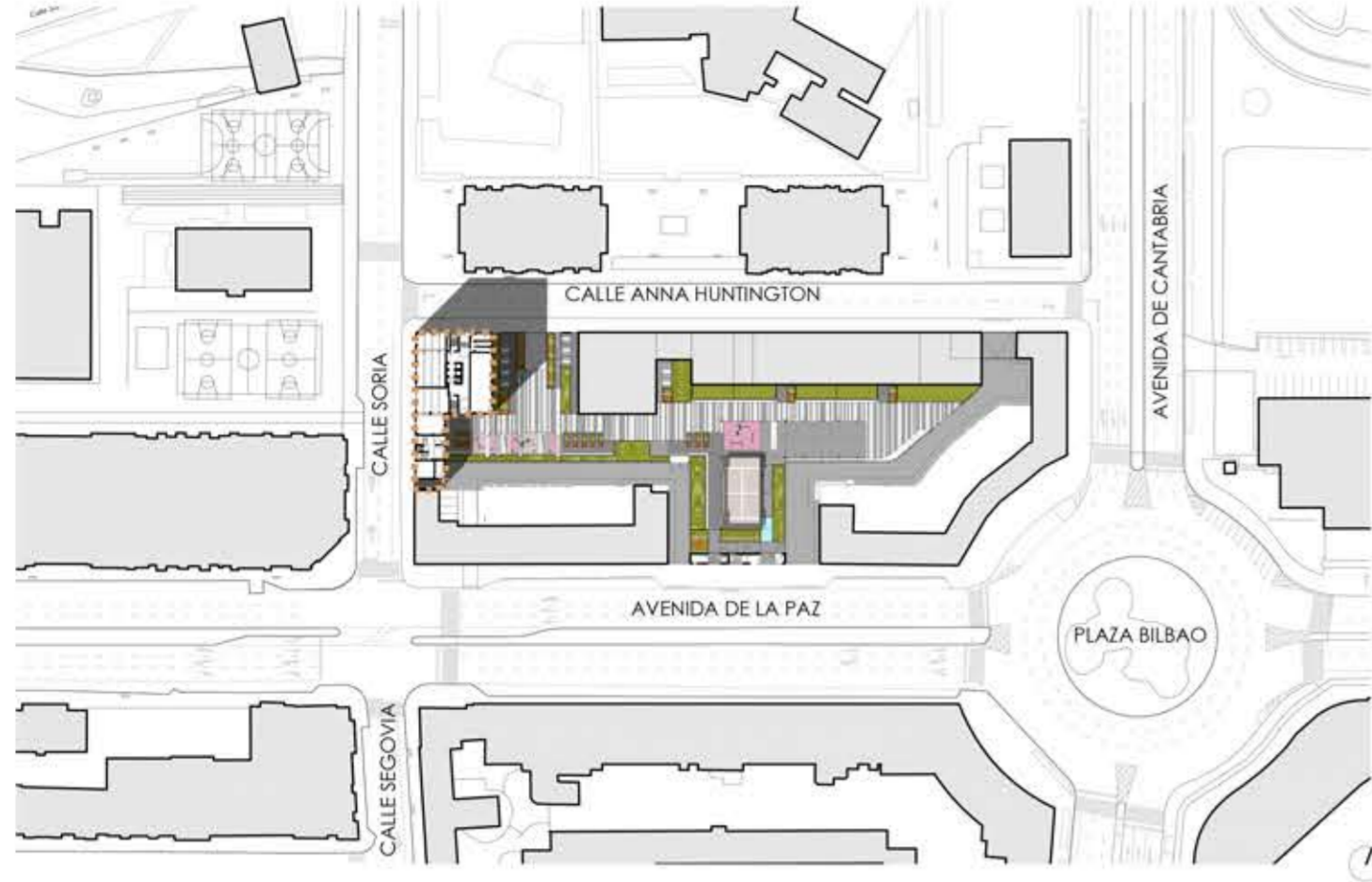
OBRA:
67 VIVIENDAS Y ESPACIOS COMUNES EN BURGOS

AA-N-43.04 Calle Anna Huntington N°2 y Calle Soria N°4.

AUTOR:
José M. Méndez Primo+ MBG

FOTOGRAFÍAS:
MBG

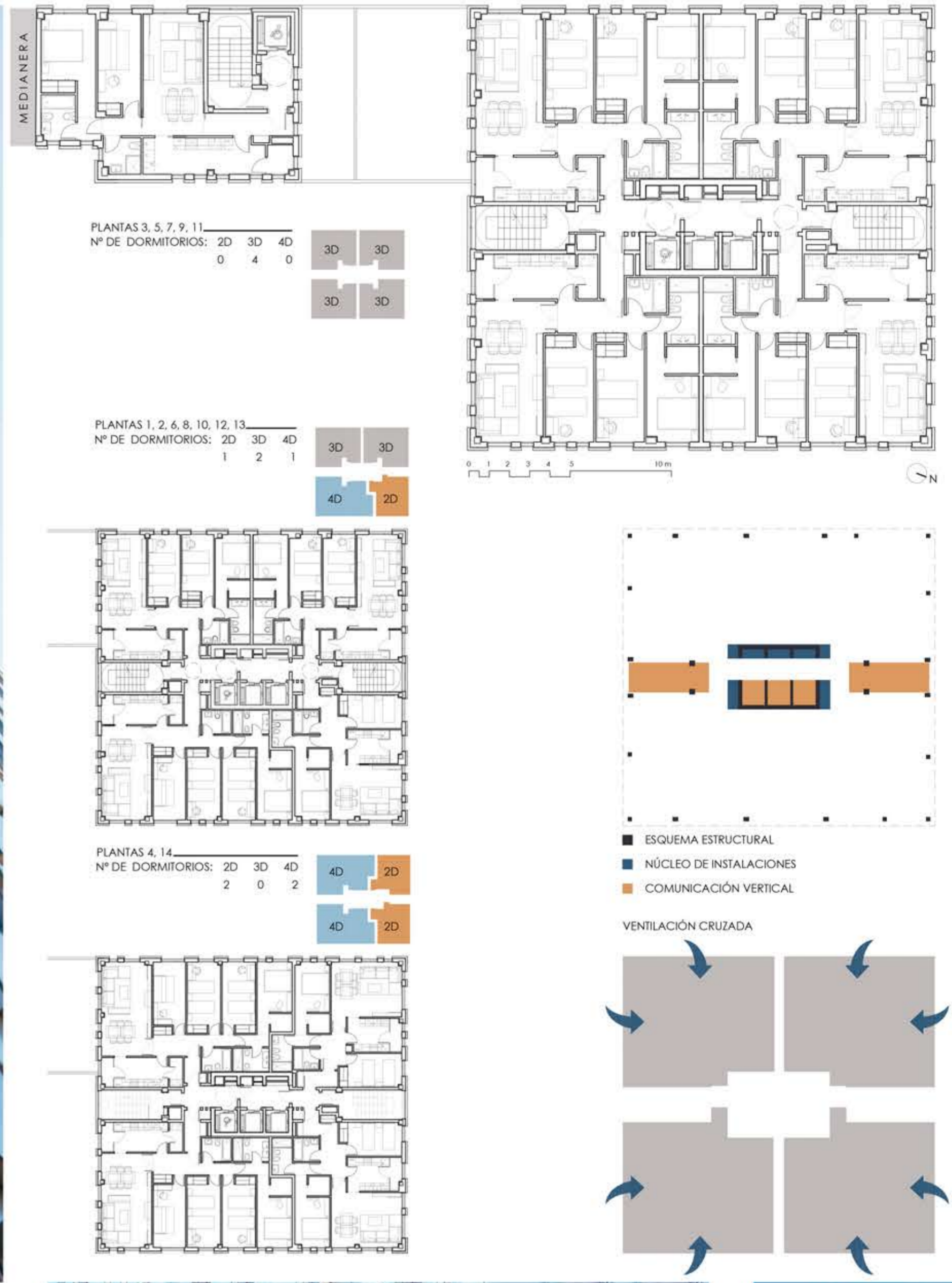
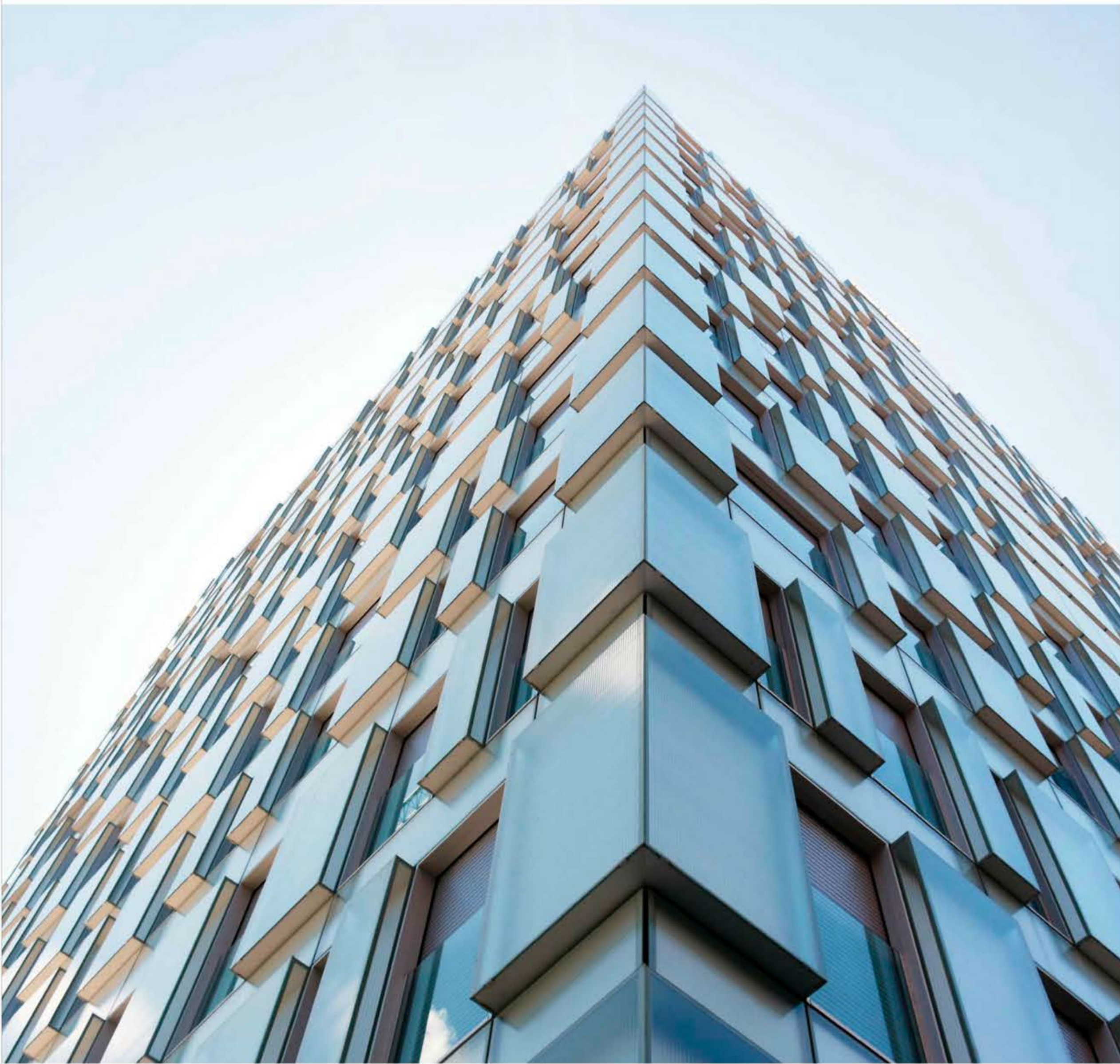
FINAL DE OBRA:
19-03-2019



FACHADA CALLE SORIA



URBANIZACIÓN INTERIOR



Se sitúa el edificio en una zona consolidada de la ciudad de Burgos, ocupando el solar de un antiguo edificio de viviendas protegidas y cuyo derribo dejó a la vista la medianería del inmueble al que estaba unido.
La propuesta volumétrica planteada pretende la resolución del problema generado por la aparición del mencionado muro medianero, además de la posibilidad de liberar el mayor espacio posible para generar espacios de convivencia para los nuevos habitantes de este edificio y los próximos a edificar. La promoción, de iniciativa privada, que comenzó en el año 2014, aún una época de inestabilidad en el mercado inmobiliario, pretendía un programa de viviendas de 2,3 y 4 dormitorios pero sin determinar porcentajes concretos de cada uno de los tipos, lo que obligaba a generar una arquitectura lo suficientemente flexible para poder cambiar distribuciones de espacios en función de la demanda por parte de los futuros vecinos.
La propuesta permite mediante la situación de un núcleo central de comunicaciones e instalaciones que atraviesa el edificio en dirección Norte-Sur y que a la vez es parte fundamental de la estructura portante del edificio junto con los pilares situados en el perímetro, generar un espacio libre de obstáculos donde albergar el programa de vivienda deseado por el futuro comprador. La ubicación de este núcleo, también permite que cada una de las viviendas proyectadas disfruten de ventilación cruzada al tener todas ellas, al menos, dos orientaciones.

De la misma forma, debieron tratarse los alzados que conformaban la imagen del edificio, sin que por ello, la composición del mismo sufriera de la iniciativa de cada futuro propietario. Para ello, se proyectó una fachada modular en la que vanos y macizos responden a una retícula virtual de 1,10 m x 1,10 m, y que solo se ve afectada junto a los núcleos de escaleras, que se utilizan para regularizar el módulo en función de lo proyectado en el interior. Así se hace posible que los huecos en las distintas plantas puedan variar manteniendo una dinámica coherente que permite la visualización del edificio como un todo homogéneo. Respecto al material de acabado de la fachada, se realizó con prismas de vidrio impreso y aluminio, colocados por un sistema de muro cortina estructural al que se le han incluido ventanas de aluminio de apertura oscilobatiente, con persianas de aluminio.
Este material y su composición volumétrica confieren al edificio una imagen que cambia en función de la luz que se proyecta sobre él, absorbiendo los reflejos de los diferentes materiales que componen los edificios a su alrededor, provocando vibraciones que potencian una visión dinámica del mismo.
La urbanización de los espacios comunes se completa con la implantación de juegos de niños, zonas verdes de descanso y recreo, así como un pequeño edificio de acogida donde también se producen accesos a la planta de aparcamiento subterráneo.



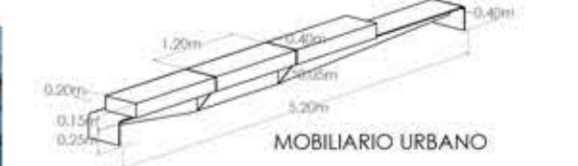
INTERIOR URBANIZACIÓN



INTERIOR VIVIENDA



INTERIOR PORTAL



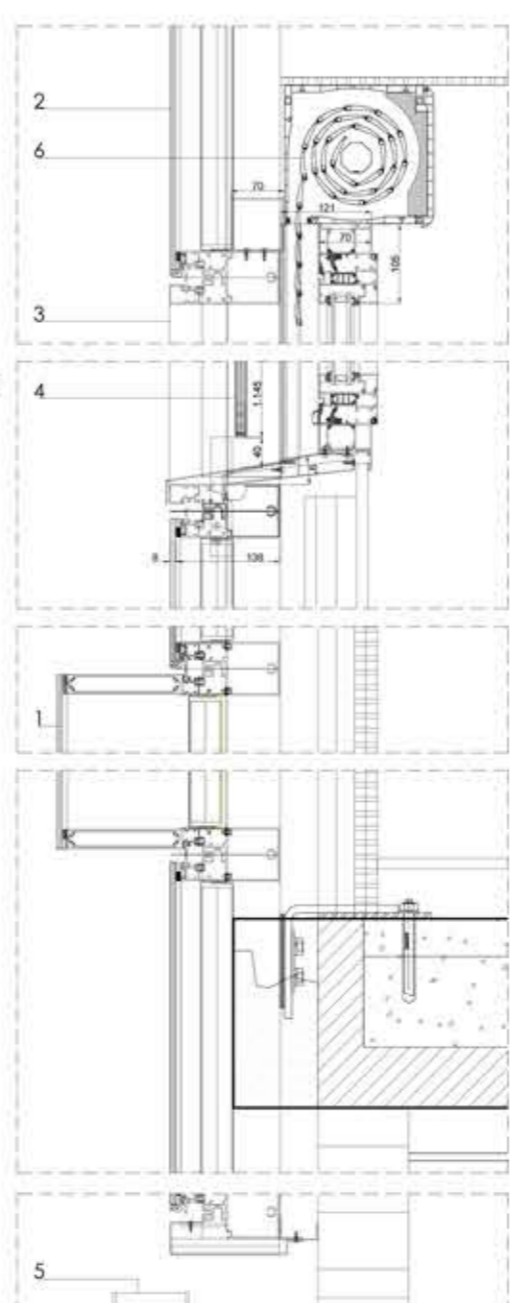
MOBILIARIO URBANO



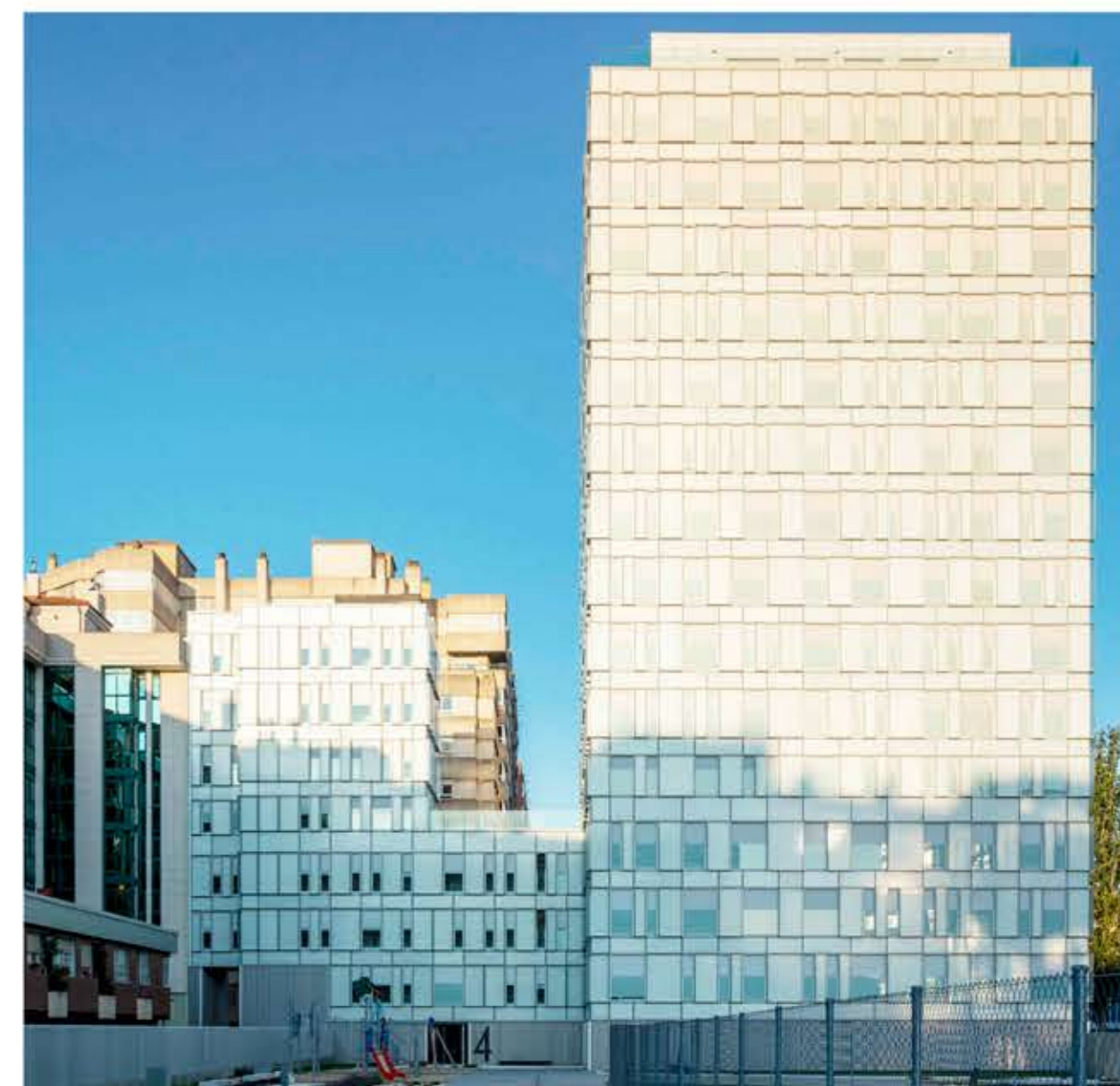
ALZADO CALLE SORIA

DETALLE FACHADA MODULAR

1. PRISMA VIDRIO Y ALUMINIO
2. VIDRIO IMPRESO PASO DE FORJADO
3. VENTANA DE ALUMINIO OSCILOBATIENTE
4. PETO DE VIDRIO TRANSPARENTE
5. PERFIL DE ALUMINIO DE 100X50
6. PERSIANA DE ALUMINIO



FACHADA MODULAR



ALZADO URBANIZACIÓN INTERIOR